

Дафина ГЕРАСИМОВСКА

КОНТРАСТИ МЕЃУ СТАНБЕНИТЕ ОБЈЕКТИ ВО ДОЦНАТА АНТИКА ВО РЕПУБЛИКА МАКЕДОНИЈА

Доцноантичкиот период избобилува со разновидности кога станува збор за станбените објекти. Археолошките наоди укажуваат на истовремено постоење на едноставни, мали станбени градби за широките народни маси што водат кон рустификација на градовите, и раскошни резиденции за високата администрација и црковните лица, што создаваат привид на продолжување на блесокот што го даваа ваквите објекти во изминатите временски периоди.

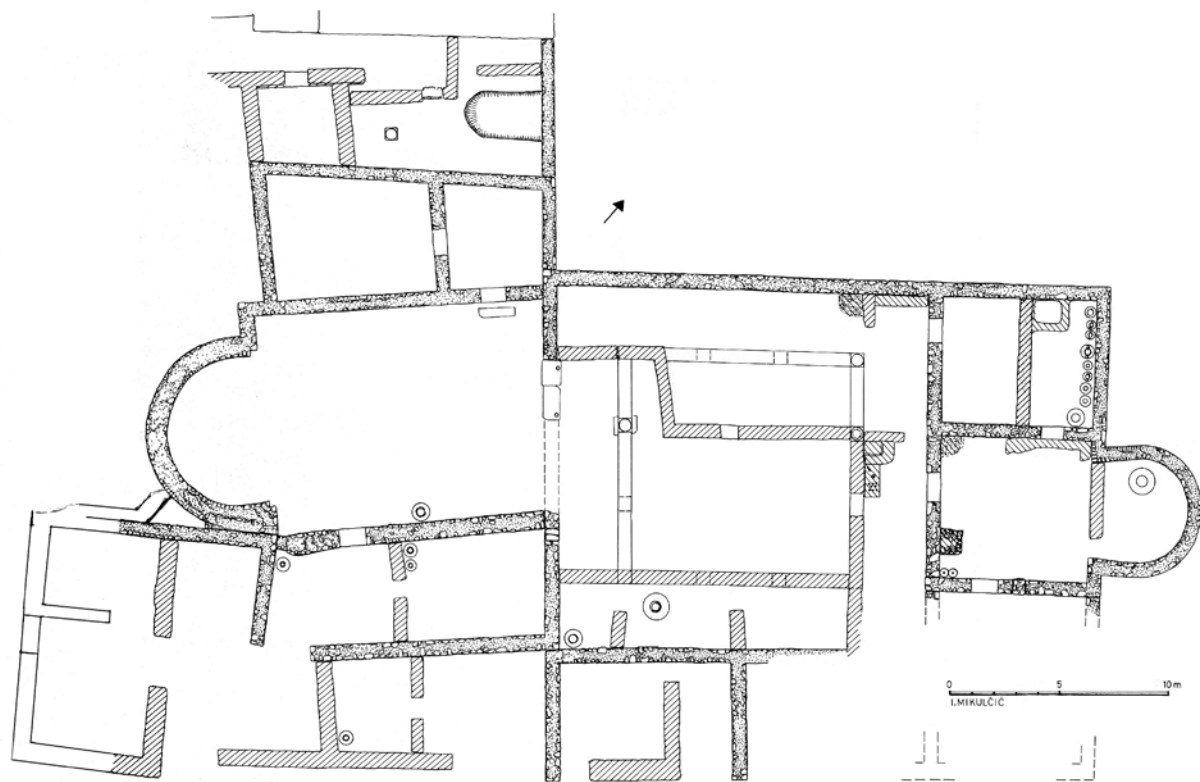
Рустичните куќички произлегуваат од поделбата на некогашните раскошни резиденции и јавни градби чијашто функција веќе замрела. Вакви објекти набрзина никнувале и во предградјата. Некои од богатите куќи биле обновени за живење на новите „благородници“, а по нивни примери биле подигани и нови.

Доцната антика претставува концепциски мост меѓу последните римски фази и високиот среден век. Со овој назив најчесто се означува периодот од времето на Тетрархијата, односно владеењето на Диоклецијан (284 -305 година), а потоа и Константин Велики (306-337 година) па некаде до VII век. Во овој период се преплетуваат ширењето на христијанството, што внесува извесна духовна свежина, и епокалиптичниот пад на римскиот начин на изразување, проследен со декаденција. Многу често доцноантичкиот период се именува како доцноримски, ранохристијански, кога станува збор за источните делови од Царството како рановизантиски (доцен V и VI век), а за западните раносредновековен. П. Браун го разбира доцноантичкиот период како време во коешто длабоко вкоренетите антички институции засекогаш исчезнале. Тоа е период во којшто настанале длабоки општествени и културни промени, во западна Европа згаснала Римската Империја, а на

исток продолжила да живее, позната како Византија. Крајот на антиката историски би можел да се поврзе со 476 година, кога ја изгубил власта последниот легитимен римски цар Ромул Августул, а Источното Царство продолжило по својот посебен пат во рамките на рановизантиската држава. На територијата на Македонија, како дел од Источното Римско Царство, кон крајот на IV и V век во архитектурата се уште се чувствуваат античките влијанија изразени во доцноримската култура. Во 529 година византискиот цар Јустинијан I (527-565 година) ја укинал последната класична академија во Атина, протерувајќи ги и нејзините протагонисти. Со тоа згаснал и последниот блесок на античката културна мисла.¹ Тргувајќи од промените што настанале во рамките на станбената архитектура, С. Елис крајот на антиката го врзува со исчезнувањето на перистилната куќа во VII век.

Со зачетоците на поделбата на Римското Царство на Источно и Западно, за време на владеењето на Диоклецијан, и триумфот на христијанството над паганизмот во 313 година, за времето на Константин Велики, во периодот што следувал започнале длабоки промени како во општествени рамки така и кога станува збор за градежните активности. Сите овие општествени, религиозни и културни промени довеле до менување на улогата што ја имале одредени личности во општеството, како и вреднувањето на нештата. Црковните лица станале носители на обединувачката сила. Нивната моќ, а со неа и богатство, се изразени низ објектите во коишто живееле, а кои истовремено служеле и како јавни објекти за извршување на дел од верските ритуали.

¹ B. Milić, *Razvoj grada kroz stoljeća I, prapovijest-antika*, Zagreb 1994, 203.



Сл. 1 Стоби, Куќата на ГР, преградби од крајот на IV до средината на V век (според И.Микулчиќ).

Субделба на некогашните раскошни резиденции

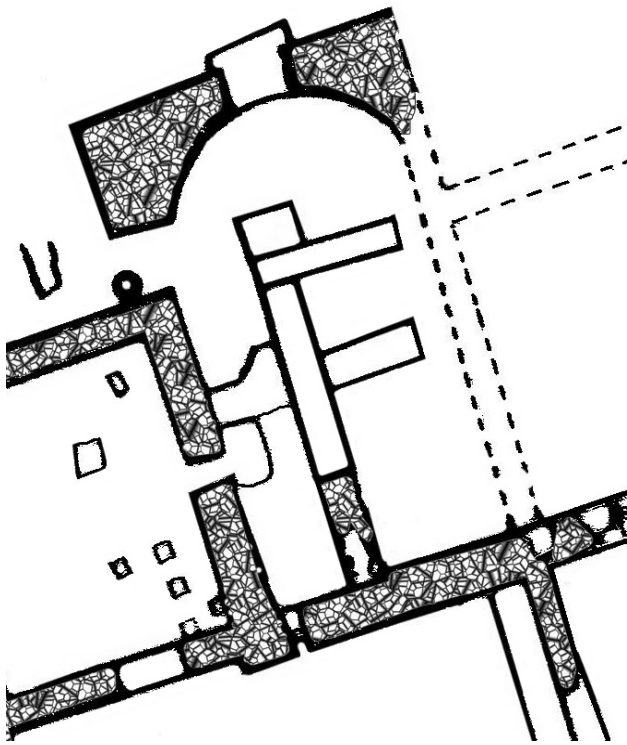
Источниот дел од Римското Царство, концентриран околу Балканскиот Полуостров и во малоазиските делови опстојувал подолго време. Наоѓајќи се на овој полуостров, територијата на денешна Република Македонија ја делела повеќе или помалку судбината на Источното Римско Царство. Честите упади на варварските племиња на овие простори довеле до миграција на поимотните граѓани во побезбедните краишта на југот, додека населението од околните рурални населби настојувало да се смести во рамките на градските бедеми или барем колку што е можно поблизу до нив. Новодојденото население со себе ги носело и своите навики на живеење, поинакви од оние што владееле во градовите. Внесувањето на руралниот начин на живеење меѓу градските сидини довело до рустификација на градовите. Рапидно зголемениот број на жители во градовите барал и брзо решавање на станбеното прашање.

Најлесен начин за обезбедување живеалишта за новодојдените било преградувањето на напуштените богати куќи чиешто сидови и подови се уште можеле да се искористат. Поделбите на богатите римски куќи на повеќе скромни домови не биле случајни туку следеле одредени архитектонски принципи, искористувајќи ги постојните сидови

и декорацијата на просторите опфатени од нив. Така пространите римски објекти станале густо збиени, оградени заедници на посиромашните луѓе. Овие мали заедници, како дел од поранешните објекти, претставувале предност за градските власти. Истовремено биле зачувувани фасадите на градското класично наследство и трајно бил решаван проблемот за сместување на приливот од население. Сето ова е видно во сите римски градови во Македонија, како и во другите делови на Римската Империја.

Вакви примери на субделба се сретнуваат во повеќето куќи и палати низ Империјата, на пример во Типаса, во Апамеја, потоа во Сирмиј,² испреградената палата со триконхална просторија за аудиенција во Бутрот, како и во Стоби. Овде, во некогашниот муниципиј Стоби, биле оформени повеќе објекти за живеење во рамките на некогашните раскошни перистилни резиденции. Кон крајот на IV и во текот на V век повеќето големи куќи во Стоби биле испреградени. Така, куќата

² V. Popović, *Glavne etape urbanog razvoja Sirmiuma, Antički gradovi i naselja u južnoj Panoniji i graničnim područjima, materijali XIII* (Simpozijum antičke sekcije SADJ, Varaždin 1975), Beograd 1977, 119; M. Jeremić, *The Sirmium imperial palace complex, in light of the recent archaeological investigations, Dioklecijan, tetarhija i dioklecijanova palača, o.1700. obljetnici postojanja, zbornik radova, Split 2009, 497.*



Сл. 2 Хераклеја, Градска вила кај Авторемонт, доцноантички преградни ѕидови во триклинијот

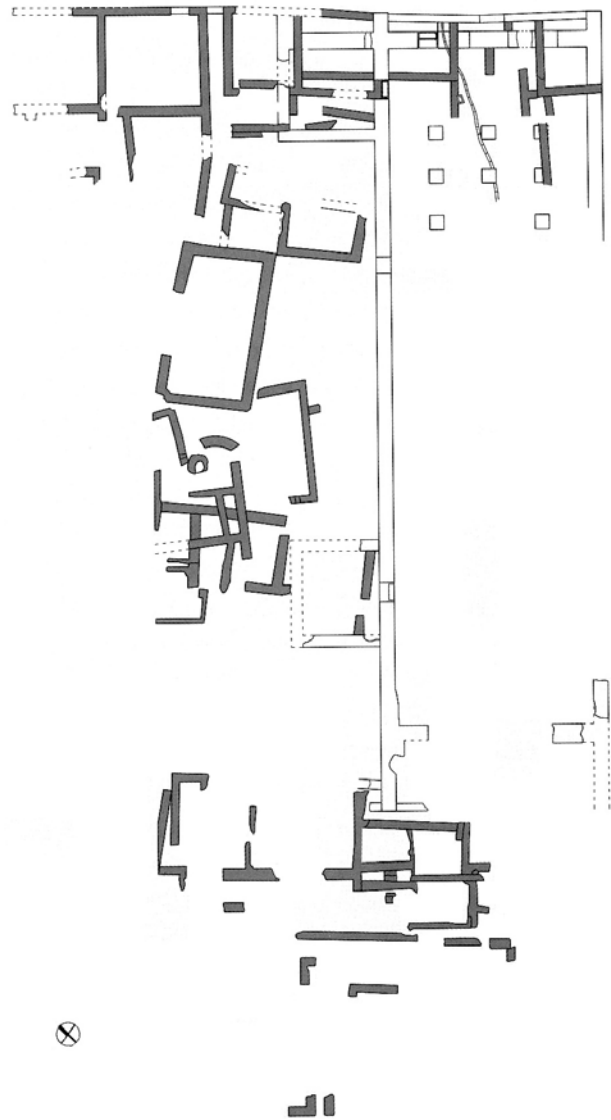
на ГР (сл.1) била испреградена за сместување на неколку семејства, исто како и куќите на Перистерија и Партениј. Во Хераклеја се очигледни преградувањата и надградувањата на градската вила кај *Авторемонт*. Тука дури и апсидалниот триклиниј бил преграден на два дела со порустични ѕидови од камен и кал (сл.2). Истата судбина ја доживеале и вилите надвор од градовите.

Станбени објекти над некогашните јавни градби

Поделбата или субделбата не ги одбегнала ни јавните градби. На просторот на некогашните јавни објекти коишто не биле веќе во функција, поради општествените промени во Империјата, исто така набрзина се граделе живеалишта со слаб квалитет. По IV век некогашните јавни форуми, плоштади, биле исполнети со мали куќи за живеење како во далечниот Ефес така и во Кирене.³ Ваквата субделба на некогашните јавни градби и брзото никнување на мали станбени објекти на некогашните јавни површини особено е впечатливо во V и VI век. Во VI век истата слика е присутна на

³ J. P. Sodini, *Archaeology and Late Antique Social Structures*, Theory and Practice in Late Antique Archaeology, Leiden-Boston 2003, 45.

Тасос, во Тубурбо Мајус, плоштадот во Салона, на јадранскиот брег, станал станбен простор, исто како и во Сирмиј⁴. Амфитеатарот во Тебеса, во VI век околу арената бил поделен на мали куќи, а во Сирмиј во V-VI век арената на хиподромот била прекриена со куќички на *популацијата, која што бегајќи од варварите барала спас зад моќните ѕидови*.⁵ Како резултат на ископувањата во последните години се зголеми бројот на остатоци од рустични куќички подигнати над некогашните римски јавни градби во античките градови како што се, на пример, Стоби и Скупи. На просторот на некогашната римска бања и хореумот во Скупи, како и југозападно и северозападно од нив,



Сл. 3 Скупи, доцноантички станбени објекти на просторот на некогашните јавни градби, V-VI век (според Л. Јованова).

⁴ П. Милошевић, *Археологија и историја Сирмијума*, Нови Сад 2001, 35; Jeremić, op.cit, 497.

⁵ V. Popović, *Igre u Sirmijumu*, Antički teatar na tlu Jugoslavije, Novi Sad 1981, 125.



Сл. 4 Стоби, остатоци од доцноантички станбени објекти над театарот

биле откриени остатоци од доцноантички станбени објекти со скромни димензии (сл.3), со мал број простории, изградени од груби камења, искршени тули и сполии од претходните периоди, врзани со кал. Достапниот градежен материјал и постојните подови и сидови биле рационално искористени.⁶ И над раноримскиот трем во Хераклеја била подигната најпрвин кука од камен со малтер, а подоцна од камен и кал.

Театрите во Стоби, Скупи, Лихнид и Хераклеја во VI-VII век, исто така, биле преплавени со повеќе скромни, мали живеалишта. Сиромашните куќи на просторот над гледалиштето во театарот во Стоби ги споменува Б.Сарија (1941 година), именувајќи ги како *сиромашни византиски куќи, последни остатоци од некогаш славното Стоби, собрани околу сиромашината, искрпена некогашна епископска црква*. Ѓ.Мано-Зиси, наведува дека театарот во Стоби функционирал до 395 година, а потоа напуштениот театар станал каменолом за подигање станбени згради, а *по нападот на Источните Готи 479г. над урнатините биле градени мали визби во коишто се засолнувало преживеаното население*.⁷ Куќите изградени над пародосите, уште во средината на V век, ги споменува и Е.Гепхард.⁸ Археолошките ископувања изведени

во текот на 2008-2009 година го потврдија постоењето на скромни, доцноантички објекти за живеење над театарот (сл.4) како и на просторот на другите некогашни јавни градби и површини.

Над некои делови од театарот во Скупи биле најдени остатоци од сидови кои биле несолидно градени, од речни мазни камења врзани со кал. Овие живеалишта, како што наведува Н.Вулиќ, *ги изградиле за себе каменоресците кога дошле тука да го делкаат каменот откако театарот бил разурнат*.⁹ Остатоките од овие живеалишта, односно конструкциите што припаѓаат на подоцни импровизирани згради што биле констатирани на повеќе места, а не биле во никаква врска со функцијата на театарот, ги споменува и Д.Рендиќ Миочевиќ.¹⁰

Во Охрид, античкиот Лихнид, во доцната антика, вели В.Маленко, *театарот станал простор за изградба на профани објекти од камења поврзани со кал, кои биле присутни на целиот откопан простор*.¹¹

Врз ерозивниот нанос на напуштениот и оштетен театар во Хераклеја, како и на падините, запад-

⁶ Л. Јованова, *Скупи, Colonia Flavia Scupinorum*, водич, Скопје 2008, 39-42.

⁷ Ѓ. Mano-Zisi, *Antički teatar u Stobima*, Antički teatar na tlu Jugoslavije, Novi Sad 1981, 12.

⁸ E. Gebhard, *The Teatar at Stobi: a Summary*, SAS III, T.Veles 1981, 19.

⁹ N. Vulić, *Rimsko pozorište kod Skoplja*, Antički teatar na tlu Jugoslavije, Novi Sad 1981, 41.

¹⁰ D. Rendić-Miočević, *Skupi, Istraživanja Rimskog teatra 1959-1961 godine*, Antički teatar na tlu Jugoslavije, Novi Sad, 1981, 48.

¹¹ В. Маленко, *Антички театар-Охрид*, Antički teatar na tlu Jugoslavije, Novi Sad 1981, 26; idem, *Нови антички наоди во Охрид и охридско*, Жива антика XX-VIII св. I-II, Скопје 1978, 347.



Сл. 5 Хераклеја, макета на театарот со сидовите од доцноантичките станбени објекти

но и северно од театарот биле откриени остатоци од градби од V и VI век, од речни мазни камења поврзани со кал, коишто, како што наведува Т.Јанакиевски, *организираат една микроурбанистичка станбена целина во којашто се јасни меѓусебните односи помеѓу градбите*.¹² Оваа станбена целина егзистирала истовремено со рановизантиските градби од централното градско јадро. Над орхестрата кон крајот на V век била изградена градба од камен и кал, а остатоци од идентични и истовремени градби биле констатирани и под подот на централниот кораб на *Големата базилика*, а над остатоците од една постара римска градба. Свкупната станбена целина ја чинеле 9 објекти, распоредени околу централната градба, сместена над орхестрата (сл.5). Градежните елементи од одделни објекти функционално и служеле на централната градба, штитејќи ја од дождовите, ветровите и ерозивните наноси. Некои од градбите користеле заеднички трем и двор, со што до максимум се искористувал постојниот простор.¹³ Сите материјали и средства за градење, исто така, биле максимално искористени. Градбите биле свртени кон југ, така што било овозможено искористувањето на сончевата топлина. Траги од скромни доцноантички објекти за живеење, изведени од камен со кал, биле констатирани и западно од епископската базилика во Баргала. И на Исарот кај Марвинци биле откриени градби од V-VI век изведени од камења врзани со кал.¹⁴

Станбени објекти во предградијата

Уште во II век, со излегувањето на градот надвор од градскиот помериум, било создадено предградието, субурбиј, како призната градска регија, којашто донекаде просторно го поврзувала селото со градот. Во текот на својот развој и предградието добило своја урбана физиономија, свој внатрешен ред и распоред.

Во доцната антика, во потрага по поголема безбедност, населението се трудело да се смести колку што е можно поблизу до градските сидини. Така набрзина никнувале куќички со слаб квалитет и во предградијата.

На просторот на западната некропола, во правец на Порта Хераклеја (во 1992 година) во Стоби биле откопани темели од објекти градени од камен и кал, со поплочени подови, како дел од поголема рурална, но сепак на свој начин урбанизирана населба (сл.6). Според начинот на градење и подвижните археолошки наоди, животот на овој простор течел од крајот на IV до крајот на VI век, така што објектите доживеале неколку градежни поправки. И во источното предградие, во подножјето на терасата биле откриени темели од објекти градени на ист начин.

Прибедемското доцноантичко, источно предградие во Хераклеја е констатирано со откривањето остатоци од повеќе градби, со скромни димензии, не многу солидно градени, со сидови од речен камен, шут од постари антички објекти, врзани со кал и со подови од набиена земја. Ова предградие имало занаетчиско-населбински карактер. Ваквите куќи биле лоцирани врз некогашната градска вила, северно, североисточно, источно, јужно и под подот на самата *Базилика Д*. Интензитетот на живеење во предградието бил најголем во втората половина на IV и на преминот кон V век. Жителите му припаѓале на посиромашниот слој граѓани,

¹² Т. Јанакиевски, *Доцноантички градби од речни мазни камења поврзани со кал*, Лихнид 7, Охрид 1989, 66.

¹³ Idem, *Доцноантичка микростанбена целина над театарот во Heraclea Lyncestis*, Битола 2001, 40-67.

¹⁴ В. Соколовска, *Исар-Марвинци и повардарјето во античко време*, Скопје 1986, 109.



Сл. 6 Стоби, остатоци од доцноантички станбени објекти во предградието на Стоби.

придојдени од околните места заради поголема сигурност во случај на варварски напади.¹⁵

Репрезентативни резиденции во рамките на градот

Наспроти скромните рустични куќички, како резултат на субделбата на некогашните богати резиденции и јавни објекти и набрзина подигнатите градби во предградијата, во градовите се уште постојат големи куќи, поразвиени од порано, со многу специјализирани приемни простории како резултат на концентрацијата на богатството на едно место и повеќе аристократска форма во раководењето. Еден дел од нив претставуваат обновени објекти што постоеле и во предходните периоди. Тие се наоѓале близу до базиликите и служеле за престој на црковните лица, добивајќи нова функција согласно со христијанската религија. Развиената просторна организација на овие резиденции произлегува од сè поголемото значење што го добила црквата во христијанската држава. Веќе постојните градби, без битно да ја изменат просторната организација на куќата, се приближуваат до новата култура на живеење во духот на христијанската религија, главно со внесување на христијанската симболика во декоративниот аранжман на објектите. Овие резиденции се издвојувале со својот изглед од останатите скромни куќички во кои живееле широките народни маси. Така биле обновени во духот на христијанството

¹⁵ Е. Манева, *Резултати од заштитните ископувања Extra muros во Хераклеја*, МАА 7-8 (1981-1982), Скопје 1987, 138, 140; eadem, *За карактерот и времетраењето на источното, доцноантичко предградие од Хераклеја*, МАА 9 (1983-1984), Скопје 1988, 176-184.

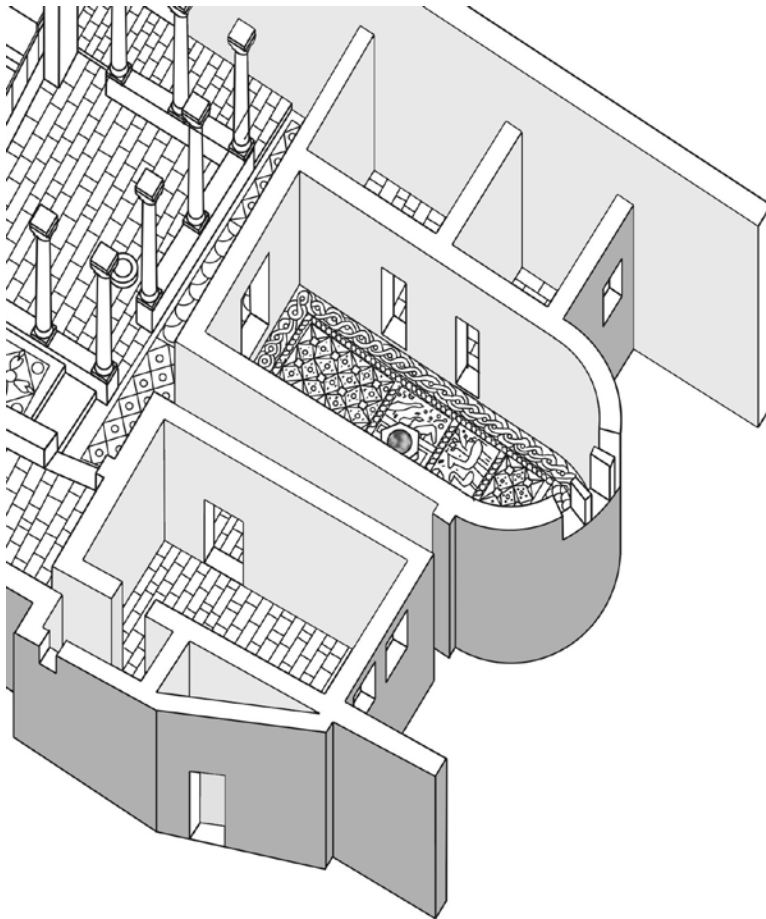
и продолжиле да живеат делови од куќите на Полихарм (сл.7) и Перистерија во Стоби.

Покрај обновените објекти, приспособени кон новото време, биле градени и нови резиденции за црковните лица и за високата државна администрација, се уште потпирајќи се на решенијата прифатени во римскиот период. Христијанска Византија грижливо ги чувала културните богатства на антиката.¹⁶ Како основен елемент во организацијата на објектите продолжил да се употребува перистилот во своите различни варијации. Главната трпезарија (триклиниј) којашто со својот апсидален додаток еволуирала во главна приемна просторија *oecus*, е присутна во сите црковни резиденции во Република Македонија. Ранохристијанските симболични елементи во подната декорација се приспособени и вклопени во архитектонската концепција на просторијата. Новите резиденции, црепјќи искуства од веќе постојните, постари градби, ги прифатиле битните елементи погодни за исполнување на обврските на црковните лица.

* * *

Обединувајќи ги досегашните сознанија, откриција и аргументи во единствена компактна целина, се доаѓа до единствена слика за домувањето во доцноантичкиот период. Станува збор за двојна слика во којашто во центрите на многу градови истовремено функционираше скромните куќички на сиромашната и средноимотната класа, скриени зад класичните фасади, а недалеку од нив раскошните резиденции на водечките личности во градот.

¹⁶ Г. Острогорски, *Историја на Византија*, Скопје 1992, 45-46.



Сл. 7 Стоби, реконструкција на обновениот дел во доцноантичкиот период на Куќата на Полихарм, трансформирана во црковна резиденција.

Се чини дека источните провинции биле помалку отворени кон културните промени од оние на Запад поради нивните длабоко вгнездени обичаи и навики, силно поврзани со античкото минато. Во источните провинции трговскиот, војничкиот и црковниот јазик на народот бил грчки. Потомците на Римјаните, Ромеите, не се мешале со неримското население. Тие се повлекувале во градовите, како занаетчии и трговци, а на доселениците Варвари им биле отстапени селата.¹⁷ Богатите резиденции на државната администрација и црковните лица, коишто добивале сè поголемо значење во христијанската држава, станале огледало на одблесокот на античката архитектура. Малите скромни куќички на пониските класи говорат за етничкото и социјално шаренило во градовите. Ваквата разновидност во станбената архитектура се забележува и кај станбените објекти во новоподигнатите доцноантички, рановизантиски градови како на пример Царичин Град (Јустинијана Прима). Тука се присутни разновидни куќи, почнувајќи од оние со по една просторија па сè до многу поразвиените куќи со предворје, внат-

¹⁷ И. Микулчиќ, *Антички градови во Македонија*, Скопје 1999, 192.

решен двор, тремови и централна просторија.¹⁸ По пропаѓањето на Римската Империја, Византија успеала да опстои како држава подолго време и во периодот на V-VI век, своето внимание го посветила на обновувањето на доцноантичките утврдувања и градење голем број нови утврдувања за заштита на својата територија. Градовите што се наоѓале на важни внатрешни или меѓународни трговски патишта и во текот на V-VI век го сочувале своето значење, додека центрите на внатрешна трговија, малите *полиси*, постепено замирале, претворајќи се во попатни станици.¹⁹

Потребата од станбени објекти за зголемениот број население во градовите довело до густа збиеност на градбите. До максимум бил искористуван целиот простор и достапниот градежен материјал. Објектите биле поврзани со улична мрежа што ги напуштила римските правила и отстапувала од хеленистичките норми, оддавајќи впечаток на, на свој начин, урбанизирана населба. Градската

слика не враќа некаде назад кон старите хеленски и источни градови со кривулести улички и мали куќички покрај нив, во коишто населението престојувало, а истовремено се занимавало со занаетчиски и други активности.

Населувањето на словенски и други племиња на поголем дел од територијата на Источното Римско Царство, ослабувањето и исчезнувањето на трговското и занаетчиското население и неговото потпаѓање под јурисдикција на црквата и богатите земјопоседници, водело кон распаѓање на градскиот живот во текот на VII-VIII век.

¹⁸ В. Иванишевић, *Приказ града, Ivustiniiana Prima-Царичин Град*, Лесковац 2006, 44.

¹⁹ Г. Л. Курбатов, *Основные проблемы внутреннего развития византийского города в IV-VII вв. (конец античного города в Византии)*, Ленинград 1971, 69.

Dafina GERASIMOVSKA

THE CONTRASTS AMONG THE DWELLINGS IN THE LATE ANTIQUITY IN REPUBLIC OF MACEDONIA

Summary

The term Late Antiquity most often refers to the period of the Tetrarchy, the reign of the Roman Emperor Diocletian from the year 284, and the period up to the 7th century. During this period the spread of Christianity was interlaced with the gradual withdraw of the Roman style of expression and subsequently by decadency. Very often the Late Antiquity is called the Late Roman or Early Christian period, and when signifying the east parts of the Empire as Early Byzantine period, while for the west as the Early Medieval period. Therefore the period of the Late Antiquity represents an intangible bond between the last Roman phases and the height of the middle ages. When speaking about the dwellings from this period it can be acknowledged that they are characterized by a great diversity.

The archaeological finds show that at the same time there were simple small dwellings for the mass population and elaborate residences for the high administration and the ecclesiastic members.

Small houses were created by delineating the public buildings which were out of use, and this was also applied of the abandoned luxurious residences, thus showing a rural trend of the towns. In the discarded public spaces modest dwellings were erected from stone and mud and in the suburbia they were also built very fast. Some of the wealthy homes were restored for the new “nobility”, and according to their style new ones were built as well. All this gives an impression that the glory of these edifices continued, however for the life style of the towns and the outskirts a dualistic image was created, as shown by the variance in the dwelling architecture.

On the territory of Republic of Macedonia the conditions in the towns and outside of them corresponded to the all the circumstances in the Roman Empire. In order to house the newly arrived families the houses

of Partenius, Peristeria, and GR (Domus Fulonica) at Stobi, as well as the town villa in Heraclea Lynkestis were divided into smaller units. Likewise the public spaces and edifices, the town squares, theaters were converted into small dwelling units. This practice is evident at the theaters in Scupi, Stobi, Heraclea, Lychnidos, and on the site of the former Roman bath and the choreum in Scupi and etc.

In majority of the Antique towns in Macedonia in the suburbia, like the cases found in Stobi and Heraclea substantiate that low quality fast built houses made for housing the population which required greater safety in vicinity of the towns in the Late Antiquity. Hence these dwellings created a larger rural settlement, but urbanized at the same time.

Opposite to the modest rustic houses erected over the public Roman edifices and the wealthy private residences, as well as the quickly built dwellings in the suburbia, the towns even now had large houses, which were much more developed than in earlier times, and were enriched with elaborate living rooms, adorned with lavish decoration as result of the wealth and the aristocratic governing manner. For these reasons some of the old Late Roman houses were restored and in the same spirit new ones were erected.

The rise of the population in the towns brought about the dwellings to be clustered. Utmost use was made of the space and the building materials were used rationally. The regulation of the Roman street system was abandoned and the old eastern Hellenic town norms of winding small roads had returned. The settling of the Slavic and other tribes on the wider territory of the Eastern Roman Empire launched the diminishing and the vanishing of the merchant and artisan population, and the fall under church jurisdiction and under wealthy landowners, thus resulting in collapse of the town life in the 7th-8th centuries.